

ქადაქ თბილისის გარეუბანში არსებული ტერიტორიების სარეკრეაციო პოტენციალი



ამ პროექტს მხარი დაუჭირა: ჩეხეთის განვითარების სააგენტომ და AGORA CE ორგანიზაციამ





ადემ შვოდა სატყეო-ტექნიკური აკადემიის პროფესორი,
ტყის არამწარმოებლური ფუნქციის სპეციალისტი

ანდრეა პონდედიჩოვა, ჩეხეთის რესპუბლიკის
სატყეო მეურნეობისა და ხე-ტყის ტექნოლოგიების
პადატა, კომუნიკაციების დარგში პროექტის
ექსპერტი –კონსულტანტი

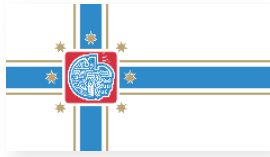
დოქტორი ივანა ბურსიკოვა, აგორა CE, პეტრ რეზეკის
ქუჩა 12, პრაღა, ჩეხეთის რესპუბლიკა

პროექტი მხარდაჭერილია ჩეხეთის განვითარების
სააგენტოს გრანტიდან.



ქადაქ თბილისის გარეუბანში არსებული ტერიტორიების სარეკრეაციო პოტენციალი

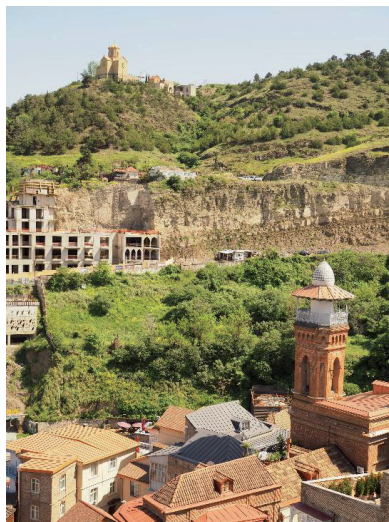
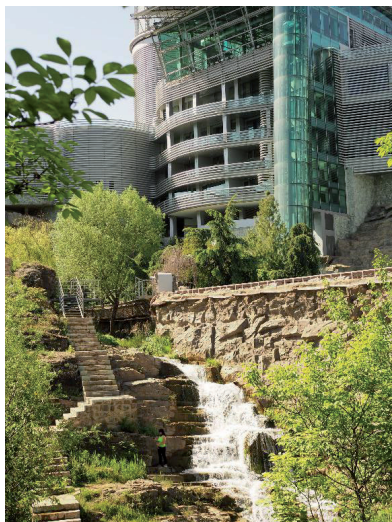
წინამდებარე სანიმუშო სასწავლო მასალა შემუშავებულ იქნა პროექტის ფარგლებში: „**მცხეთა-მთიანეთის რეგიონის მხარდაჭერა – ტყის მდგრადი მართვის, მასზე ზრუნვისა და მისი რეკრეაციული მიზნით გამოყენებისათვის ჩეხური ცოდნის გაზიარება**“ და აღწერს შერჩეულ რეგიონებს, მათ პოტენციურ შესაძლებლობებს, აგრეთვე შემოთავაზებებს ქადაქ თბილისის საგარეუბნო ტყის ზონების რეკრეაციული გამოყენების გასაზრდელად. მოცემული ტერიტორიები ჩვენ შევარჩიეთ შერჩეულ ესპერტებთან კონსულტაციების საფუძველზე, ამას გარდა წინა პროექტების შესაბამისად, რომლებიც მიზნობრივი ტურიზმის, აგრეთვე განსაკუთრებით დედაქადაქთან არსებულ ეროვნულ პარკში მართული სტუმრობის მხარდაჭერის მიზნით განხორციელდა. ზოგადად შეიძლება ითქვას, რომ თბილისის შემოგარენში არსებული რეკრეაციული პოტენციალი დედაქადაქის მაცხოვრებლების მიერ არ არის სრულად გამოყენებული ხოლო ჩეხეთის განვითარების სააგენტოს პროექტის ჩანაფიქრი მიზნად ისახავს ისეთ ტერიტორიებს, სადაც ჩეხურ მხარეს აქვს მრავალწლიანი გამოცდილება. ტყეების რეკრეაციული დანიშნულება სურ უფრო და უფრო მნიშვნელოვანი ხდება, ქადაქის მაცხოვრებლებში იზრდება ბუნებაში და ტყის გარემოში დასვენების ინტერესი. ასეთი ტენდენციის მოლოდინი გვაქვს საქართველოშიც, სხვადასხვა ფორუმების ფარგლებში ამ თემაზე დისკუსიები ყოველთვის საფუძვლიან ინტერესს იწვევდა.



1. თბილისი – შესავალი

თბილისი საქართველოს დედაქალაქია, რომლის მოსახლეობა შეადგენს დაახლოებით 1,4 მილიონს, იგი დინამიურად განვითარებადი დედაქალაქს წარმოადგენს, რომელიც მდინარე მტკვართან არის განთავსებული და ნაწილობრივ ტყეებით არის გარშემორტყმული, აგრეთვე კუდტურულად მართული რეგიონითა და მთელი რიგი ისტორიული ძეგრებით.

თავად ქალაქის ისტორია ძალიან გრძელია, იგი V საუკუნეში იღებს სათავეს, თავისი კუდტურული ძეგრებით ყოველწიურად მთელი მსოფლიოს უამრავი ტურისტისათვის მიმზიდველი ხდება.

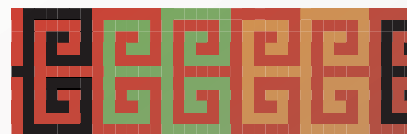
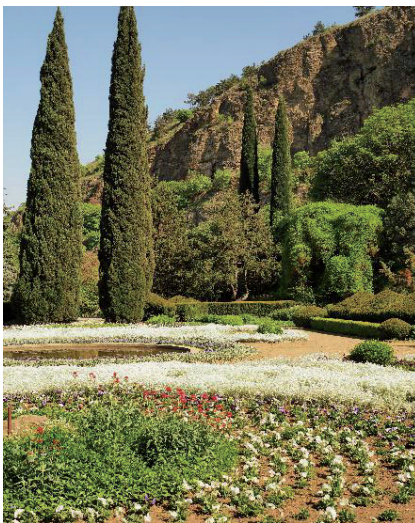


თბილისის სამშენებლო განითარება მკვეთრ სხვაობაში მოდის ქალაქის ისტორიასთან

დედაქალაქი გაცილებით მეტ სამუშაო შესაძლებლობებს სთავაზობს, ვიდრე სოფლის რეგიონი და თავისი განვითარების ფარგლებში ყოველწიურად ზრდის უცხოელი ინვესტორების დაინტერესებას, რომლებიც აქ აშენებენ თავიანთ რეზიდენციებს და სამუშაო შესაძლებლობების

შემდგომ განვითარებას სთავაზობენ. ამ გარემოებების შედეგად, მნიშვნელოვნად იზრდება საშუალო და უფრო მაღალი შემოსავლიანი ჯგუფების წილი, რომლებიც თავის თავისუფად დროს სურ უფრო მეტ შესაძლებლობებს ეძებენ აქტიური დასვენებისათვის და დროის გასატარებლად, არამარტო საქართველოს სანაპირო ზოგში არამედ უფრო დაცილებულ მთიან რაიონებში. მოკვლევიანი დასვენებისთვის ზეწოდა ყოველწიურად მატულობს, შესაბამისად თბილისს მის შემოგარენში არსებული ბუნებრივი გარემოს გამო აგრეთვე ეროვნული პარკის ჩათვლით, შეუძლია მნიშვნელოვნად დააკმაყოფილოს მოსახლეობის აღნიშნული საჭიროებები.

კარგ მაგალითს წარმოადგენს უკვე განხორციელებული თბილისის ბოტანიკური ბაღის რეკონსტრუქციური პოტენციალის განვითარება, რომელიც ოთხმოცდაათიანი წლებში გამოკვეთილი ეკონომიკური ვარდნის შემდგომ პრაქტიკულად მოუვლელი მდგომარეობაში იყო, დღეს კი უცხოელი ტურისტების აგრეთვე ადგილობრივი მაცხოვრებლების ყურადღებას კვლავ იპყრობს. დღეს ბაღის ტერიტორია კარგად არის მოვლილი, აქ ეწყობა სხვადასხვა საზოგადოებრივი და კულტურული ღონისძიებები. ქადაქის ცენტრიდან ბოტანიკურ ბაღში წვდომა ადვილად არის შესაძლებელი, მისი სტუმრიანობიდან გამომდინარე ადვილად შეიძლება ვარაუდი, რომ მსგავსი ბუნებრივი ხასიათის ადგილები მომავალში უნდა გაფართოვდეს და უზრუნველყოფილი იქნას მათი ხელმისაწვდომობა, მთელი წლის განმავლობაში მათი მოვლა და ნებაყოფლობითი სამსახურის შეთავაზება.



თბილისის ბოტანიკური ბაღი დაარსდა 1636 წელს და სანიმუშოდ არის შენარჩუნებული. იგი სტუმრებს სთავაზობს არა მხოლოდ დროის გასატარებელ და დასვენების ადგილებს, აგრეთვე საინფორმაციო დაფებს მცენარეებისა და ხეების აღწერით.

ბოტანიკური ბაღის კარგად მოვდიდი და გამოყენებული ტერიტორიების მაგალითები

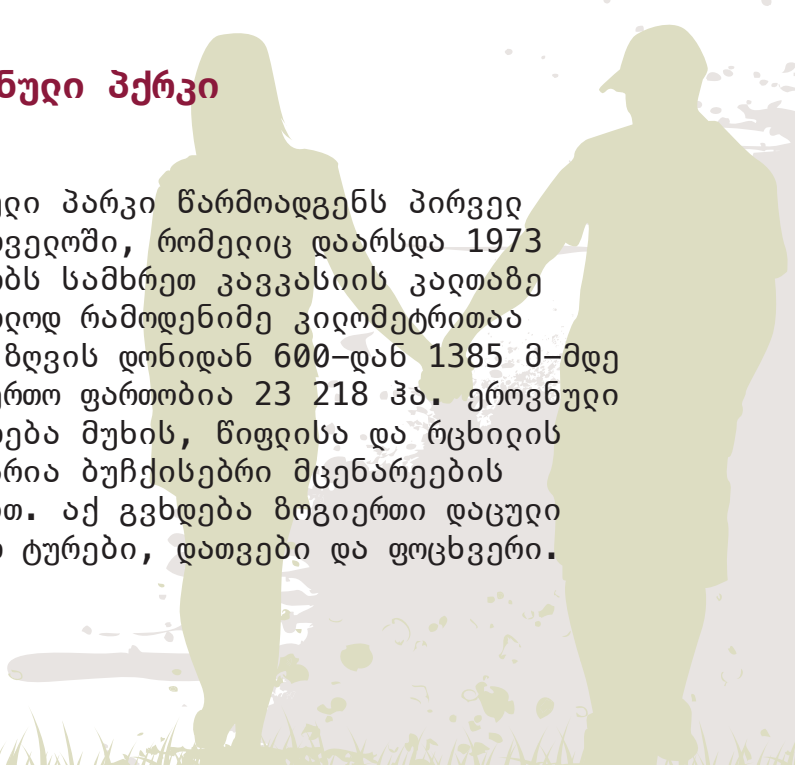
2. თბილისის შემოგარენში არსებული რეკრეაციული პოტენციადის შერჩევა და შეფასება

მოკლე გამოკითხვის ფარგლებში აგრეთვე ადგილობრივ ექსპერტებთან კონსულტაციების შემდეგ, კვლევისათვის შერჩეული იქნა სამი ადგილი, რომელთაც მომავალში მნიშვნელოვანი სარეკრეაციო პოტენციალი ექნებათ როგორც თბილისის მაცხოვრებლებისთვის, ასევე ამ ქალაქის სხვა დანარჩენი სტუმრებისთვის. შერჩეული იქნა ახლო მდებარე ადგილები, მოკლე დროში სამოგზაურო მანძილით, რათა შეასრულოს ყოველდღიური ან შაბათ-კვირას დასვენების ფუნქცია. შერჩევისას მნიშვნელოვან ასპექტს წარმოადგენდა გარემოება, რომ ტერიტორია ტყის მნიშვნელოვანი ნაწილით ან საინტერესო ეკოსისტემებით ყოფილიყო. მოცემულ ადგილამდე წვდომა და საკმარისი ინფრასტრუქტურა ბლუდავდა განვითარების შემთავაზებების შესაძლებლობას, აგრეთვე ადგილის დასასვენებელი და შემეცნებითი ღონისძიებებისათვის მხარდასაჭერად.

2.1. თბილისის ეროვნული პარკი

ადგილის აღწერა

თბილისის ეროვნული პარკი წარმოადგენს პირველ ეროვნულ პარკს საქართველოში, რომელიც დაარსდა 1973 წელს. პარკი მდებარეობს სამხრეთ კავკასიის კარლამუნ და დედაქალაქიდან მხოლოდ რამოდენიმე კილომეტრითაა დაცილებული. სიმაღლე ზღვის დონიდან 600–დან 1385 მ–მდე მერყეობს; პარკის საერთო ფართობია 23 218 ჰა. ეროვნული პარკში მეტწილად გვხვდება მუხის, წიფლისა და რცხილის ხეები, აგრეთვე მდიდარია ბუჩქნარები მცენარეების მნიშვნელოვანი ნაწილით. აქ გვხვდება ბოგიერთი დაცული ცხოველები, მაგალითად ტურები, დათვები და ფოცხვერი.



ამჟამად, განსაკუთრებით საერთაშორისო პროექტების დახმარებით (გერმანია, შვეიცარია) მიმდინარეობს მცდელობა, რათა აგებული იქნას ადგილობრივი ინფრასტრუქტურა. თუმცა, ჯერჯერობით არ არის მნიშვნელოვანი შედეგები.

ამასთან ერთად, შეიძლება ითქვას, რომ ეროვნული პარკი თბილისელებისთვის პოპულარულ ადგილს წარმოადგენს და ძირითადად გამოიყენება ოჯახური დასვენებისთვის, პიკნიკების მოსაწყობად აგრეთვე დღესასწაულების აღსანიშნავად მეგობრებთან ერთად. მეტწილად საქმე ეხება თავისუფალ დროს ბუნებაში პასიური დროის გატარებას, სპორტული და ფიზიკური აქტივობებით ქართვედები მაინცლამაინც არ არიან დაკავებულები.



თბილისის ეროვნულ პარკში არსებული მცირე მოცულობის ვერძო საწარმოს განვითარების ნიმუში



რუქებით დართული საინფორმაციო დაფები (აგებულია უცხოური გრანტებისგან)



თბილისის ეროვნულ პარკში არსებული ისტორიული ძეგლების ნიმუში
თბილისის ეროვნული პარკის (TNP) ტერიტორიის განვითარების წინადადებები

ნებისმიერი ეროვნული პარკი ითხოვს კომპლექსური მენეჯმენტის არსებობას, რომელსაც შეუძლია შეაჯეროს ყველა სამიზნე ჯგუფის ინტერესები, მოცემული მოდერის შესწავლა მიზნად არ ისახავს, რაიმე ფორმით ჩარევას მართვის ამ მექანიზმებთან. წინამდებარე დოკუმენტის მიზანს წარმოადგენს ცადვეული გასატარებელი ღონისძიებების მართვი ჩამონათვარის შემოთავაზება, რამაც შეიძლება ხელი შეუწყოს და მხარი დაუჭიროს ამ ადგილის პერიფერიულ ნაწილებში რეკრეაციულ განვითარებას და რაც მთავარია, ამ ბუნებრივად ღირებული ტერიტორიული ერთეულის თაობაზე ცნობიერების ამაღლებას.

შესაძლო გასატარებელი ღონისძიებები:

- ხელი შეეწყოს ქარაქის ტრანსპორტს თბილისის ეროვნული პარკის პერიფერიულ ადგილებთან მისასვლელად, გაზარდოს სამგზავრო ხაზების სიხშირე, აიგოს საზოგადოებრივი ტრანსპორტი გაჩერებები..
- თბილისის ეროვნულ პარკში შესასვლელები გარემოს დაცვის თემის, სატყეო მეურნეების, ტყეში დასვენების საგანმანათლებლო დაფებით მოეწყოს.
- საფეხმავლო და ველოსიპედების ბილიკების არსებული ქსელის სათანადო მარკირებით შევსება, მათ შორის, ტერიტორიაზე არსებული საინტერესო ადგილებისა და პუნქტების ჩათვლით.
- თბილისის ეროვნული პარკის თაობაზე სათანადო სარეკლამო მასალები დამზადდეს, დოგისტიკური უზრუნველყოფით (რუქები, ვებგვერდი, საინფორმაციო ბროშურები და ა.შ.)



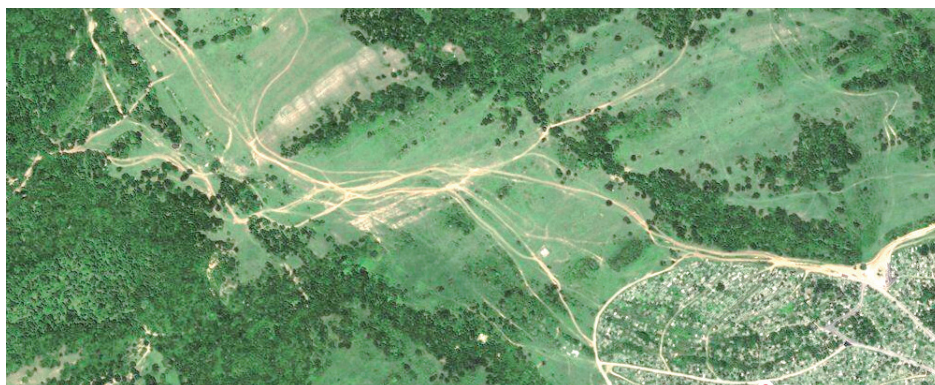
- ხელი შეეწყოს მცირე ბიზნეს პროექტებსა და მიზნებს თბილისის ეროვნული პარკში არსებულ მომსახურების სფეროში.

აქვე ხაზგასასმელია, რომ მიზანს უნდა წარმოადგენდეს ტერიტორიის მიზნობრივი მენეჯმენტისა და მისი მუშაობის დაფინანსების უზრუნველყოფა. სავიზიტო ტერიტორიაზე არსებული საინფორმაციო დაფები და მონიშნული მარშრუტები იმის თვალსაჩინო ნიმუშს წარმოადგენს, რომ ამ უცხოურ პროექტთან არცერთმა ადგილობრივმა ორგანიზაციამ არ დაამყარა კავშირში, დაფებს და მარკირებულ ბილიკებს არავინ არ უვლის და არ არემონტებს.

2.2. მუხათვერდის სასაფლაო რეკრეაციული პარკისაგები ადგილი

ადგილის აღწერა

არჩეული ადგილი უკავშირდება ქადაქის მნიშვნელოვან სასაფლაოს მუხათვერდს, რომელსაც ხშირად სტუმრობენ პარკისაგები მიზნების გამო. ამასთან ერთად, ბოლო პერიოდში, ეს ტერიტორია პოპულარულ ადგილს წარმოადგენს ოჯახებისთვის, რომლებიც მიმდებარე ტყეების სხვადასხვა ადგილას, აწყობენ პიკნიკებს ან ოჯახურ შეკრებებს. ხსენებული შეხვედრები ძალიან ხშირად უკავშირდება ღია ცეცხლზე ტრადიციული კერძების მომზადებას. მიმდებარე ტერიტორია საერთოდ არ არის აღჭურვილი საგზაო ქსელით, ამიტომ ტერიტორიის მნიშვნელოვანი განადგურება ხდება მძიმე სატრანსპორტო საშუალებების მოძრაობის შედეგად. კიდევ ერთ პრობლემას წარმოადგენს, დაბანაკების ადგილებში ნაგვის მნიშვნელოვანი ზრდა, რის გამოც დროთა განმავლობაში ეს ადგილები დაკარგავს მათ მიმზიდველობას, ხოლო დაზიანება გადაინაცვრებს სხვა მიმდებარე ტერიტორიებზე.



სასაფლაოს ტერიტორიის ნიშში, სადაც მანქანების უკონტროლო გადაადგილების გამო, ნათლად ჩანს ნიადაგის დეგრადაციის მნიშვნელოვანი კვალი. რუკაზე მონიშნული ადგილმდებარეობა ინტენსიური რეკრეაციული გამოყენებისთვის ყველაზე შესაფერისს ადგილს წარმოადგენს.



მძიმე მანქანების მოძრაობით გამოწვეული ტერიტორიის განადგურება.

შესაძლო გასატარებელი ღონისძიებების წინადადება:

- აღნიშნულ ზონაში უნდა მოეწყოს ბუნებრივი ფონი მაგიდებით და სკამებით, ან რამდენიმე გადახურული არბორი, ცეცხლის დანთების მართვის შესაძლებლობით.
- ნარჩენების გადასაყრედი ურნების სისტემის აგება, ნარჩენების გატანის ლოგისტიკური მომსახურებით.
- ერთი ხერხემალ გამაგრებუდი გზის მშენებლობა ტბის მიმართულებით, რომელსაც ხშირად სტუმრობენ.
- რამოდენიმე საინფორმაციო დაფის უზრუნველყოფა, სადაც განმარტებული იქნება დაბანაკებისა და ბუნებაში ქცევის წესები.



ბუნებაში ნარჩენების გადასაყრედი ურნის ნიშში



გადახურული
მოსაცდელის ნიმუში



გარე საინფორმაციო
დაფის ნიმუში.

ეროვნულ პარკის ადგილისაგან განსხვავებით, სადაც აუცილებელია წარმოადგენს თვით სტუმრობის მიზნობრივი მხარდაჭერა, მოცემულ ტერიტორიაზე აუცილებელია სწორი რეგულირება და საჭირო პირობებისა და მომსახურების შეთავაზება. ისევე, როგორც თბილისის ცენტრში მდებარე ბოტანიკურ ბაღში, ქარაქის მხარდაჭერით შესაძლებელი იქნება მაცხოვრებლებისათვის თანდათანობით შეიქმნას რეკრეაციული ზონა, განსაკუთრებით შაბათ-კვირას სტუმრობისათვის.

2.3. დენდროლოგიური პარკი



ქარაქის დენდროლოგიური პარკის რუკა. პირველ რიგში, პოტენციური უკავშირდება წყარსაცავს, რომელსაც უწოდებენ თბილისის ზღვას, უპირატესობა აქვს საცხოვრებელი სახლების სიახლოვესაც (mapy.cz)



ადგილის აღწერა:

დასახლებულ ადგილებთან, შედარებით ახლოს მდებარე ძარიან საინტერესო ადგილი, რომელიც განკუთვნილია თბილისელების სპორტული და საგანმანათლებლო საქმიანობისთვის. მთელ ამ ადგილს აქვს ტყე- პარკის ხასიათი, უკვე გამრდილი ხეებითა და ბუჩქებით, რაც აძლიერებს ამ ტერიტორიის მნიშვნელობას. დენდროლოგიური პარკი იყოფა ბიდიკების გეომეტრიული ქსელის მიხედვით, რომელთა ნაწილი შედარებით ვარგ მდგომარეობაში იმყოფება. დენდროპარკი ადგილობრივი უნივერსიტეტის მიერ, ნაწილობრივ პროფესიონალურად იმართება. მოპოვებული ინფორმაციის თანახმად, დენდროპარკის რეკონსტრუქციისა და ფართო გამოყენების შესაძლებლობები არაერთხელ არის განხილული მუნიციპალური არჩევნების წინ, თუმცა იგი წარმოადგენს პოლიტიკურად პოპულარულ თემას, მაგრამ რეალური ნაბიჯები ჯერჯერობით არ გადადგმულა, ხოლო ფართო საზოგადოებისთვის წვდომა ჯერ კიდევ არსად არ ჩანს. შემოღობილი დენდროპარკის ცენტრში მდებარეობს გარკვეულწილად განადგურებული ადმინისტრაციული შენობა, რომელიც ამჟამად დასახლებულია და სადაც თანდათანობით მიმდინარეობს საეკრესიო ობიექტად გადაკეთება. თვით პარკის ტერიტორიაზე, ხორციელდება მწვანე ნარგავების ნაწილობრივი და არა სისტემატური მოვლა.



არეალში არსებული საგზაო ქსელის ნიმუში და ყოფილი ადმინისტრაციული შენობა დენდროლოგიურ პარკში

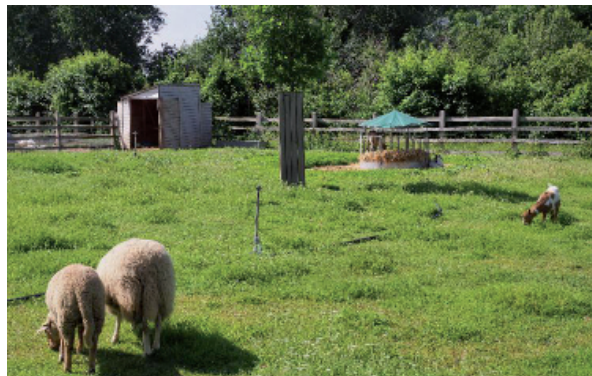


დენდროლოგიური პარკის უშუალო სიახლოვეს არსებული წყლის ზედაპირი (თბილისის ზღვა)



შესაძლო გასატარებელი ღონისძიებების წინადადება:

- არსებულ გზებზე ყველა დაინტერესებული ჯგუფისათვის ველო ბილიკების სახერხემლო ქსელის შექმნა.
- სივრცეში დაემატოს სკამები და ნარჩენების ჩასაყრელი ურნები.
- განხილულ იქნას სასარგებლო საჩვენებელი ბაღების მოწყობა.
- სოფლის მეურნეობის ან გარეული ცხოველების ზოოკუთხის მოწყობა.
- შენობის გამოყენება საგანმანათლებლო მიზნებისათვის, საკლასო ოთახებისათვის, კვლევითი სამუშაო ადგილისთვის, საბავშვო ბაღისთვის...
- მიწისზედა ხიდის საშუალებით დენდროლოგიური პარკის დაკავშირება მიმდებარე წყლის ზედაპირთან.



საჯარო განათლებისათვის განკუთვნილი სოფლის მეურნეობის ცხოველების მოვლის ჩვენება (**Botanikus**)



3. ჩეხეთის რესპუბლიკის გარეუბნებში არსებულ ტყეებში რეკრეაციული პოტენციალის განვითარების მაგალითი – ქადაქ ჰრადეც კრადოვეს ტყეები

ჩეხეთის რესპუბლიკაში წლიურად მოსახლეობის 85% –8ე მეტი სტუმრობს ტყეს. ტყის სტუმრობის ძირითად მიზანს განეკუთვნება მოკვლევადიანი დასვენება (სტუმრობის 42%), ტყის პროდუქტების მოსავალი (სტუმრობის 29%) აგრეთვე დაინტერესებული საქმიანობა – რომელიმე მნიშვნელოვან როლს ასრულებს ნადირობა, სპორტი, ბუნების შემეცნებითი სწავლება და ბუნების დაცვასთან დაკავშირებული საზოგადოებრივი ღონისძიებები (12%). სწორედ ამიტომ, ტყის მეპატრონეები და მეტყვევები მთელი სერიოზულობით უნდა მიუდგნენ ტყის მზარდ რეკრეაციულ ფუნქციების მნიშვნელობას და ტყის სტუმრები აუცილებელ ბოროტებად არ აღიქვან, რომელიც უნდა შეიზღუდოს. ჩვენში პირველ რიგში პოზიტიური და ნოვატორული როლს ასრულებს საზოგადოებრივი ტყეები ანუ მუნიციპალური და სახერმწიფო ტყეები.

როგორც საჩვენებელი მაგალითი შეგვიძლია მოვიყვანოთ ქადაქ ჰრადეც კრადოვეს საქადაქო ტყეების რეკრეაციული დანიშნულების მხარდაჭერა, რომელსაც ვესტუმრებით 2019 წლის ოქტომბერში ქართვედი ექსპერტებისა და სტუდენტების სასწავლო ვიზიტის ფარგლებში.

ქადაქ ჰრადეც კრადოვეს სატყეო მეურნეობის ერთეული საქადაქო ტყეები, სამხრეთ და სამხრეთ-აღმოსავლეთის მხრიდან უშუალოდ და უწყვეტად ეკვრის ასი ათასიან ქადაქ ჰრადეც კრადოვეს განაშენიანებულ ნაწილს. მისი ტყის მიწის ფართობია 3,690 ჰა. მას მართავს სააქციო საზოგადოება ქადაქ ჰრადეც კრადოვეს საქადაქო ტყეები, რომელიც ქადაქის 100%-ან საკუთრებას წარმოადგენს. გარდა სატყეო მეურნეობის საქმიანობისა, მოცემული საზოგადოება ასევე ეწევა თევზის ჭერას და თევზის მოშენებას (26,58 ჰა აუზების პროდუქტიურ მდებარეს წარმოადგენს), ხრეშის მოპოვებას, დაბინავების სამსახურს, ნანადირევის გაყიდვას და სხვა საქმიანობას. მინდობირი ქონების მართვისას იგი ემყარება ტყის მეპატრონის განზრახვას, როგორც ეს მუნიციპალიტეტის საკრებულოს დადგენილებაშია ფორმულირებული: „რომ მისი ძირითადი ფუნქციას წარმოადგენს არა მოგების გამომუშავება, არამედ თავისი წვდილი შეიტანოს ეკოლოგიური და რეკრეაციული შესაძლებლობების, აგრეთვე ტყის მდგომარეობის გაუმჯობესებაში.“ სწორედ

ამიტომ, სარეკრეაციო ობიექტები ისეთნაირად შენდება, რომ ტყის საწარმოო პოტენციალი არ იქნას შეზღუდული, ხოლო მასზე მინდობილი ქონება შეფასდეს, ხოლო სააქციო საზოგადოება ფინანსურად დამოუკიდებელი იყოს. ის იყენებს მართვის ფრთხილ და ბუნებისთვის მახლობელ ხერხზე, რათა ბაღანსი იპოვოს სტაბილურობასა და რენტაბელოებას შორის, რომელიც პატივს სცემს ტყის არასაბაზრო, მათ შორის რეკრეაციული დანიშნულების წვდის. ცდილობს ტყის საბაზრო დანიშნულების ფუნქციებისა და რეკრეაციული ფუნქციების დაბაღანსებულ თანაფარდობაზე. რეკრეაციული ფუნქციის განვითარებაზე ყურადღება ძირითადად 2013 წლის შემდეგ გაამახვილა. ტყის სარეკრეაციო ფუნქციის უზრუნველსაყოფად, ბოლო ოთხი წლის განმავლობაში 57,7% –ით შემცირდა შესაძლო გადასახადამდე არსებული სააღრიცხვო მოგება. ხარჯები ძირითადად ეხება ტყეში გზების მოვლას, გადახურული ცეცხლის დასანთები აღვირის, არბორის, სკამების, შემეცნებითი საინფორმაციო დაფების მოვლას, გზების მარკირებას და ტყის გაწმენდითი სამუშაოებს (ნაგვის შეგროვება). ამასთან ერთად, ტყის რეკრეაციული დანიშნულების უზრუნველსაყოფად ხარჯები იფარება არა მხოლოდ სატყეო საქმიანობიდან მიღებული შემოსავლებიდან, არამედ სხვა საქმიანობიდან მიღებული შემოსავლებიდანაც, კერძოდ, ხრეშის გაყიდვიდან, დაბინავების მომსახურებიდან, თევზისა და ნანადირევის გაყიდვიდან მიღებული შემოსავლებიდან.



ქაღაქ ჰრადეც კრადოვეს მოქაღაქეებისთვის დიდ უპირატესობას წარმოადგენს ის, რომ მათ თავიანთი ქაღაქის ტყეებში შეუძლიათ მოხვდნენ ექვსი საზოგადოებრივი ტრანსპორტის ხაზით. ჰრადეცის გარეთ მაცხოვრებლებს სხვა მხრიდან ჩამოსვლის შემთხვევაში, მანქანების გაჩერება შეუძლიათ ტყის პირას მდებარე ოთხ ავტოსადგომზე. ტყის სტუმრებს განკარგულებაში აქვთ ტყის გზების მჭიდრო ქსელი (300 კმ!), რომელიც უკავშირდება ქაღაქის ველო ბილიკებს და 16 კმ ტყის გზებს აქვთ ასფალტის შესანიშნავი გედაპირი, რომელიც შესაფერისია გორგოდაჭებიანი ციგურებით სრიალისათვის.

სეზონის პერიოდში, ტყის სტუმრებს შესაძლებლობა აქვთ სამ სადგურზე არსებულ ბუფეტში დანყრდნენ. მწვადის შეწვის დაინტერესებულნი პირებისათვის უსაფრთხო ადგილას (როგორც ტყეში არსებული წყლის აუზების მახლობლად) მოწყობილი არის ექვსი ღია ცეცხლი და ოთხი გადახურული არბორი გადახურული ცეცხლის დასანთები წერტილით.

ცუდი ამინდის შემთხვევაში ტურისტებს შეუძლიათ თავი შეაფარონ სხვა დანარჩენ რვა გადახურულ არბორში.

ნაგვის გადასაყრელი ურნების და მაგიდების არსებობა ეს თავისთავად იგულისხმება. დაშქრობის მონაწილეებისათვის ძალიან პოპულარულია შემოღობილი ეზოები სადაც ნახულობენ გარეულ ღორს, ვარდისფერ ირემდალს, მუფლონს, სიკა ირემს, დიბოვსკის ჯიშის ხარებიან ირემს და ხისგან დამზადებულ რაინდის ციხესიმაგრეს. წიგნების „ჰრადეცის ტყის ზღაპრების“ მიხედვით აგებული იქნა ზღაპრული და წყლის ბილიკები სადაც განთავსებულია ხისგან დამზადებული ზღაპრის გმირების ქანდაკებები. მოზარდებისათვის და ზრდასრულებისათვის აქ არსებობს ტყის შემეცნებითი სამი ბილიკი (თემებით ტყის შესახებ, მეტყვევის სამუშაოს მნიშვნელობის თაობაზე, მკვლარი ხის ბილიკი აგრეთვე ტყის ფუნქციის ბილიკი) აგრეთვე პდანეტარული ბილიკი (მზის სისტემის მოდელი 1: 1 მილიარდზე).

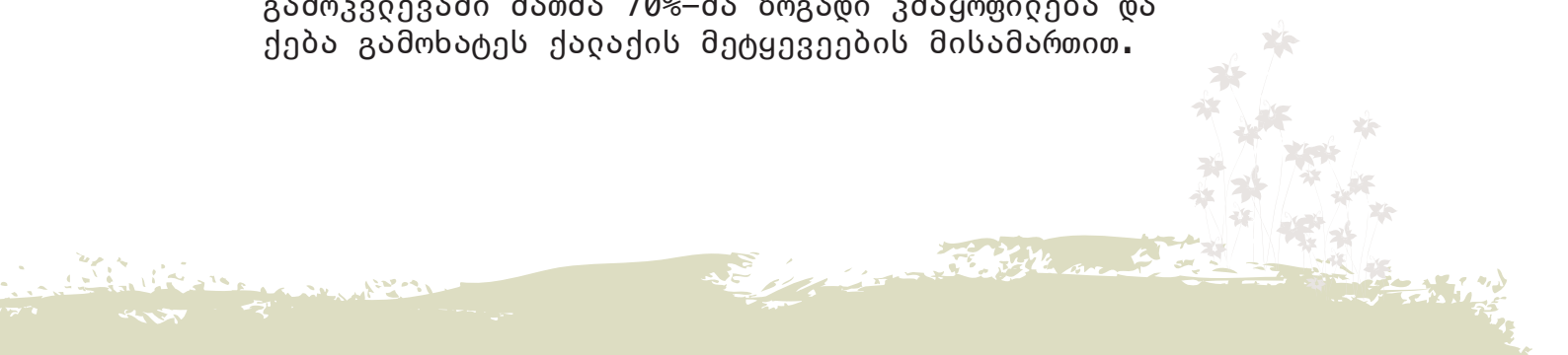


ტყეში მარკირებული არის ტურისტული, ველო ბილიკები აგრეთვე ინვარდის ეტრის ბილიკები, სათხილამურო მორბენალების ბილიკები, სავედე კალთებზე ჩამოცურვის ადრენაინის მოყვარულთათვისაქ მოიპოვება ველოსიპედების პარკი. ქადაქის ტყეში შემოდის ტურისტული საგზაო მატარებელი, რომელსაც ძირითად იყენებენ ბავშვებიანი ოჯახები, აგრეთვე უნარშემზღუდული მოქალაქეები და ასაკოვანი პირები. ინდივიდუალური სტუმრობის გარდა, ტყეები ასევე გამოიყენება მასობრივი ღონისძიების ჩასატარებლად; ყველაზე პოპულარულია ჰრადეცის მართონი აგრეთვე ნახევარი მანძილის მართონი, შებმული ძაღლების შეჯიბრება რბოლაში „ჰრადეცის მიდი“ აგრეთვე შეჯიბრება ორიენტაციური რბოლა.

ჰრადეც კრაროვეს ქადაქის ტყეებს ყოველწიურად სტუმრობს 900 000 პირი და 69 000 ძაღლი. ეს მონაცემები მიღებულ იქნა ჰრადეც კრაროვეს უნივერსიტეტის სოციოლოგიის კათედრასთან თანამშრომლობით ჩატარებული სოციოლოგიური კვლევების შედეგად, რომელიც განხორციელდა 2016 წლის მაისიდან 2017 წლის აპრილამდე.

კომპანიის მენეჯმენტი ყველა შესაძლებლობას იყენებს ქადაქის ტყეების განვითარებისა და მეტყვევის სამუშაოს მნიშვნელობის პოპულარიზაციისათვის. ის რეგულარულად თანამშრომლობს ჩეხეთის რადიოს ჰრადეც კრაროვესთან, პრესასთან და მისი პოპულარიზაციისთვის იყენებს ქადაქის აგრეთვე საკუთარ ვებსაიტს. 2007 წლიდან აქტიურად მონაწილეობს ტყის პედაგოგიკაში. რომლის წყალობით, ყოველწიურად ათასობით ბავშვი სტუმრობს ჰრადეც კრაროვეს ტყეებს. ჩეხეთის ტრევევიზიამ გადაცემაში სათაურით „ველოსიპედით მოგზაურობები“ ცარვე თავი დაუთმო ჰრადეც კრაროვეს და მის საქადაქო ტყეებს. მსახიობმა იირჟი რაბუსმა სილიზე ზლაპრები ჩაწერა ჰრადეც კრაროვეს თევზის აუზის თაობაზე. ტრადიციური ღონისძიება წარმოადგენს სატყეო ტექნოლოგიების დღე, რომელიც რეგულარულად ტარდება ოქტომბრის თვის დასაწყისში. ძარიან პოპულარულია შემოდგომაზე შაბათობით თევზების აუზებში თევზების დაჭერა , სადაც ადამიანს შეუძლია შეიძინოს არა მხოლოდ მისთვის დაჭერილი თევზი, არამედ დააგემოვნოს შემწვარი კობრი, კარმახი ან თევზის სხვა დერიკატესები.

დასასრულს შეიძლება ითქვას, რომ როგორც ტყის მეპატრონე, ასევე ტყის სტუმრები კმაყოფილი არიან ქადაქ ჰრადეც კრაროვეს ტყეების წარმოებისა და რეკრეაციული პოტენციალის გამოყენების არსებული მდგომარეობით. კითხვარებით გამოკვლევაში მათმა 70%-მა ზოგადი კმაყოფილება და ქება გამოხატეს ქადაქის მეტყვევების მისამართით.



ხოლო დარჩენილია 30% –მა უფრო გამოხატეს შენიშვნები ან სურვილები და არა უკმაყოფილება. ქაღაქის ტყეების რეკრეაციული გამოყენება დადებით გავლენას ახდენს მოსახლეობის ჯანმრთელობის მდგომარეობაზე, აცხადებენ ჰრადეც კრაროვეს ექიმები. მეპატრონე ასევე აცნობიერებს, რომ ხარისხიანი სარეკრეაციო მომსახურება აგრეთვე კონცეპტუალურად მხარდაჭერილი ტყის დანიშნულება ამაღლებს ქაღაქის რეპუტაციას, მისი მოსახლეობის ცხოვრების ხარისხს, ქმნის ახად სამუშაო ადგილებს ტყის მიმდებარე ტერიტორიაზე და ქაღაქში სტუმრები მოჰყავს, რომლებიც აქ ფურს ხარჯავენ (ტყის სტუმრების 39% არიან ადამიანები რომლებიც არ ცხოვრობენ ჰრადეც კრაროვეში). ზემოაღნიშნულიდან ნათელია, რომ რეკრეაციული და ეგრეთ წოდებული ეკოსისტემური სერვისების განვითარებამ შეიძლება სარგებელი მოუტანოს მთელ საზოგადოებას. ეს დიდ შესაძლებლობას წარმოადგენს ჩვენი მეტყველებისათვის, დიდი ხელოვნება ამ მომსახურების განვითარება და ხარისხის მათი გათავისების აუცილებლობის ახსნა და დანერგვა.

4. დასკვნა

პროექტის ფარგლებში მონახულებული იქნა რამოდენიმე არჩეული ადგილი და ადგილობრივ ექსპერტებთან ერთად შეფასებული იქნა მათი მიზანშეწონილობა სამომავლო განზრახვისათვის აგრეთვე საზოგადოების მხრივ რეკრეაციული გამოყენების მხარდაჭერისთვის. ჩვენი რეკომენდაციები ემყარება არა მხოლოდ ადგილობრივ ღონებზე ჩატარებულ კვლევებს, არამედ ჩეხეთის რესპუბლიკაში სტაჟირების მონაწილეებთან გამართულ შემდგომ დისკუსიებს, რომლის მიზანს ასევე წარმოადგენდა ისეთი სამაგარი ადგილების ჩვენება, სადაც ტყეების სარეკრეაციო დანიშნულება აქტიურად არის მხარდაჭერილი და გაფართოებული. ჩვენ დარწმუნებულნი ვართ, რომ განსაკუთრებით პრაქტიკული შესაძლებლობების წინამდებარე მაგარიტები, ტყის გარემოში ვიზიტორების სტუმრობა უფრო სასიამოვნო და მიმზიდველი გახადონ, რაც კიდევ ერთი იმპულსი იქნება პასუხისმგებელი ინსტიტუტებისათვის და პროფესიული სკოლებისთვის. ამ თვალსაზრისით, ჩვენ გვსურს მომავალში შემოგთავაზოთ შესაძლო მხარდაჭერა და ურთიერთქმედება, ორ ჩართულ სკოლას შორის თანამშრომლობისა და პარტნიორობის აგრეთვე პარტნიორ რეგიონების შორის თანამშრომლობის ფორმით.

